

# SW45, SW60, SW80, SW90, SW45E, SW60E, SW90E

**RO**

## Sobă electrică pentru saune Instrucțiuni de instalare și de utilizare

THE **WALL**



SW45, SW60



SW80, SW90



SW45E, SW60E



SW90E

**Acest manual de instalare și utilizare este destinat proprietarilor de cabine și sobe de saună, persoanelor responsabile de funcționarea acestora și conceput pentru electricienii care instalează sobe. Odată ce soba a fost instalată, aceste instrucțiuni trebuie predate proprietarilor cabinelor și sobelor de saună sau persoanei responsabile de întreținerea acestora. Vă rugăm să citiți cu atenție manualul de instrucțiuni înainte de a utiliza soba de saună.**

#### WALL

**Destinația utilizării sobei electrice: Soba este utilizată pentru a încălzi cabina saunei la temperatura corespunzătoare a saunei. Nu se utilizează în alte scopuri.**

**Felicitări pentru alegerea excelentă!**

#### Garanție

- **Perioada de garanție pentru sobele și echipamentele de comandă utilizate în saunele de familie este de doi (2) ani.**
- **Perioada de garanție pentru sobele și echipamentele de comandă utilizate în saunele comunitare este de un (1) an.**
- **Perioada de garanție pentru sobele și echipamentele de comandă utilizate în saunele instituționale este de trei (3) luni.**
- **Garanția nu se aplică dacă instalarea, utilizarea și întreținerea echipamentului nu se efectuează așa cum este descris în instrucțiuni.**
- **Garanția nu acoperă defectele rezultate din utilizarea pietrelor de saună nerecomandate de producător.**

## CUPRINS

<b>1. INSTRUCȚIUNI DE UTILIZARE</b> .....	<b>3</b>
1.1. Așezarea pietrelor de saună .....	3
1.1.1. Întreținere .....	3
1.2. Încălzirea saunei .....	4
1.3. Utilizarea sobei .....	4
1.3.1. Pornirea imediată a sobei (SW) .....	4
1.3.2. Setarea orei (SW) .....	4
1.3.3. Oprirea sobei (SW) .....	5
1.3.4. Setarea temperaturii (SW) .....	5
1.3.5. Turnarea apei pe pietrele încălzite .....	5
1.4. Instrucțiuni pentru saună .....	5
1.5. Avertismente .....	6
1.6. Depanarea .....	7
<b>2. CABINA SAUNEI</b> .....	<b>8</b>
2.1. Materiale de izolare și pereți pentru cabina de saună .....	8
2.1.1. Înnegrirea pereților de saună .....	8
2.2. Aerisirea cabinei de saună .....	9
2.3. Puterea sobei .....	9
2.4. Condiții igienice ale cabinei de saună .....	9
<b>3. INSTRUCȚIUNI DE INSTALARE</b> .....	<b>10</b>
3.1. Înainte de instalare .....	10
3.2. Distanțe minime de siguranță .....	11
3.3. Grila de securitate .....	11
3.4. Conexiuni electrice .....	11
3.4.1. Rezistența la izolație a sobei electrice .....	11
3.4.2. Instalarea unității de comandă și a senzorului (SWE) .....	11
3.4.3. Unități de comandă adecvate .....	11
3.5. Instalarea sobei .....	13
3.6. Înlocuirea elementelor de încălzire .....	15
3.7. Restabilirea protecției la supraîncălzire .....	17
<b>4. PIESE DE SCHIMB</b> .....	<b>18</b>

## 1. INSTRUCȚIUNI DE UTILIZARE

### 1.1. Așezarea pietrelor de saună

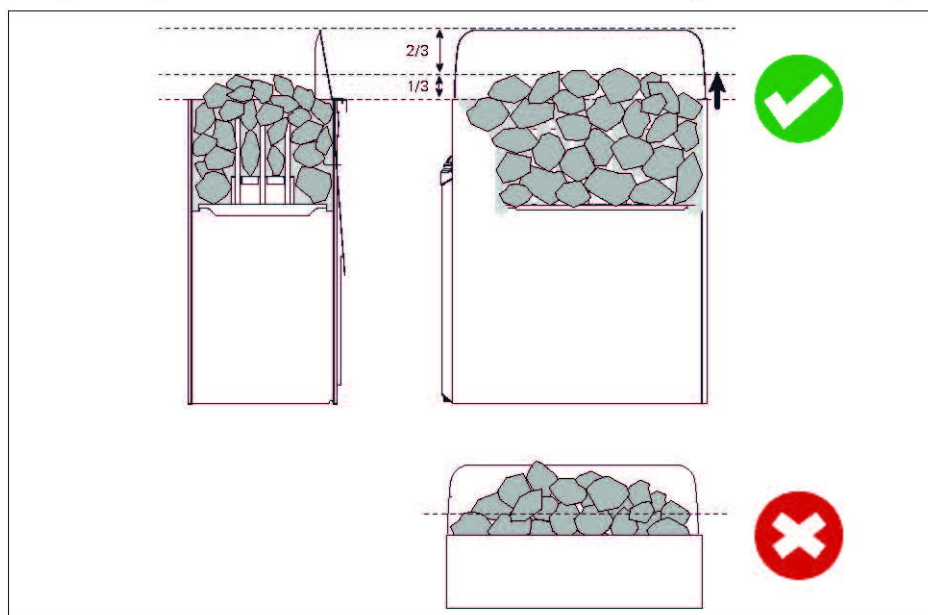
Așezarea pietrelor de saună afectează semnificativ funcționarea sobei (Figura 1).

Informații importante despre pietrele de saună:

- \* Diametrul pietrelor de saună utilizate în sobă trebuie să fie între 5-10 cm.
- \* Pietrele sobei ar trebui să fie cuburi solide special concepute pentru a fi utilizate în sobă. Tipurile de pietre recomandate sunt peridotita, olivina-dolerita și olivina.
- \* **Utilizarea „pietrelor” ceramice ușoare și poroase în sobă nu este recomandabilă, deoarece acestea pot determina creșterea excesivă a temperaturii elementului de încălzire, provocând deteriorări.**
- \* Este recomandabil să spălați praful de piatră înainte de a pune pietrele.
- \* Nu încărcați mai mult de 20 kg de pietre.

**Când așezați pietrele, acordați atenție următoarelor:**

- \* Elementele de încălzire trebuie să fie complet acoperite.
- \* Așezați pietrele liber, astfel încât aerul să poată circula liber între ele.
- \* Nu amplasați obiecte sau dispozitive în zona de depozitare a pietrei a sobei sau în apropierea sobei care ar putea modifica cantitatea sau direcția de aer care circulă prin sobă.



**Fig. 1. Așezarea pietrelor de saună**

#### 1.1.1. Întreținere

Datorită schimbării mari de temperatură, pietrele de saună se dezintegrează în timpul utilizării. Rearanjați pietrele cel puțin o dată pe an sau mai des dacă utilizați frecvent sauna. În același timp, scoateți bucățile de piatră de pe partea inferioară a elementului de încălzire și înlocuiți toate pietrele care se sfărâmă cu altele noi. Aceasta menține capacitatea optimă de încălzire a sobei și se evită riscul supraîncălzirii.

## 1.2. Încălzirea saunei

În timpul primei funcționării sobei, atât soba, cât și pietrele emit un miros. Este necesară o ventilație eficientă a cabinei de saună pentru a îndepărta mirosul.

Cu o capacitate de sobă corespunzătoare unei cabine de saună, o saună izolată corespunzător poate fi încălzită la această temperatură în aproximativ o oră (vezi secțiunea 2.3).

Temperatura adecvată pentru cabina saunei este de aproximativ + 65–80 °C.

## 1.3. Utilizarea sobei



Înainte de a porni soba, verificați întotdeauna dacă nu există obiecte sau materiale străine deasupra sobei sau la distanța de siguranță specificată. (A se vedea 1.5 „Avertismente”)

Elementul de încălzire este echipat cu un temporizator și un termostat (Figura 2). Puteți utiliza temporizatorul pentru a seta orele de funcționare ale sobei și ale termostatului pentru a atinge temperatura corectă.

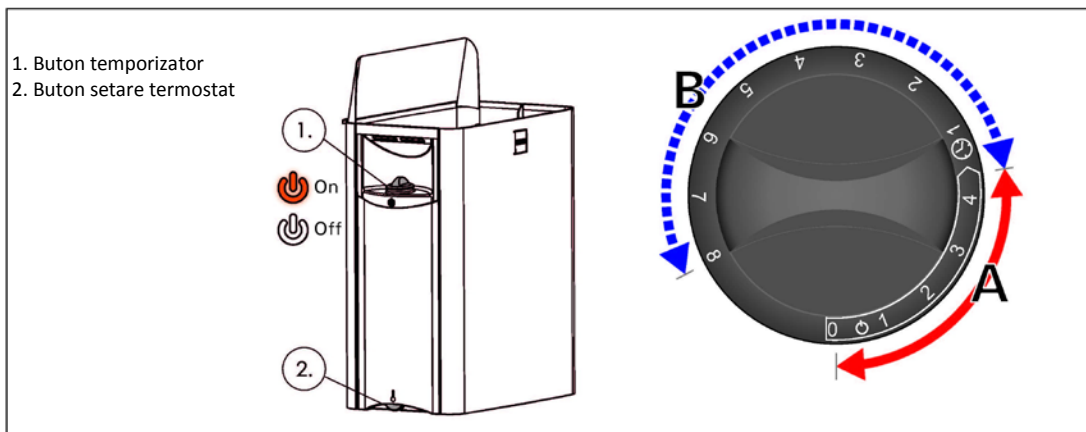


Fig. 2. Butoane (SW45, SW60, SW80, SW90)

### 11.3.1 Pornirea imediată a sobei (SW45, SW60, SW80, SW90)

Rotiți butonul temporizatorului în sensul acelor de ceasornic în secțiunea „ON/PORNIT” (Figura 2, Secțiunea A, 0-4 ore). Soba pornește și funcționează până când temporizatorul revine la 0 și luminile indicatoare se aprind.

### 1.3.2. Setarea orei (SW45, SW60, SW80, SW90)

Pentru a seta timpul de încălzire, rotiți butonul temporizatorului în sensul acelor de ceasornic în secțiunea presetată (Figura 2 Partea B 0–8 ore). Soba pornește când a trecut timpul setat și temporizatorul a pornit. Elementul de încălzire funcționează aproximativ patru ore. Luminile indicatoare sunt aprinse și în perioada setată.



*Exemplu: doriți să faceți o baie imediat după o plimbare de 3 ore. Rotiți butonul temporizatorului în poziția 2 pentru partea presetată.*

*Temporizatorul este pornit și după două ore soba pornește. Deoarece durează aproximativ o oră până când cabina saunei se încălzește, sauna este gata pentru scăldat trei ore mai târziu.*

### 1.3.3. Oprirea sobei (SW45, SW60, SW80, SW90)

Soba se oprește când temporizatorul ajunge la zero. Puteți opri instalația de încălzire în orice moment rotind manual butonul temporizatorului în sens invers acelor de ceasornic. De asemenea, luminile se sting.

Opriti soba după scaldat. Uneori poate fi recomandabil să părăsiți instalația de încălzire pentru o perioadă scurtă de timp pentru a vă asigura că structurile din lemn se usucă corespunzător.



**Asigurați-vă că soba este oprită și că a încetat încălzirea după timpul de pornire. Indicatoarele temporizatorului și ale termostatului nu se aprind când soba nu este alimentată.**

### 1.3.4. Setarea temperaturii (SW45, SW60, SW80, SW90)

Termostatul menține temperatura dorită în saună. Pentru a obține cea mai bună temperatură, încercați să setați alternativ termostatul în mod diferit.



*Începeți prin setarea termostatului în poziția maximă. Dacă temperatura devine prea ridicată, rotiți butonul termostatului ușor în sens invers acelor de ceasornic. Vă rugăm să rețineți că chiar și o mică modificare la temperaturi ridicate va duce la o schimbare semnificativă a temperaturii aerului.*

### 1.3.5. Turnarea apei pe pietrele încălzite

Aerul din cabina saunei devine uscat în timpul încălzirii. Pentru a atinge nivelul adecvat de umiditate în saună, apa trebuie stropită pe pietrele încălzite.

Umiditatea aerului din cabina saunei este reglementată de cantitatea de apă turnată pe pietre. Efectele căldurii și aburului asupra oamenilor se schimbă – puteți experimenta pentru a găsi cea mai potrivită temperatură și umiditate.

Diracționati jetul de apă numai către pietre.



**Volumul maxim al lingurii este de 0,2 litri. Dacă turnăm prea multă apă pe pietre, doar o parte din aceasta se va evapora, iar restul de apă fierbinte se va stropi și va opări scaldătorii.**

**Nu turnați niciodată apă pe pietre dacă există oameni lângă sobă, deoarece aburul fierbinte le poate arde pielea.**

**Apa care trebuie turnată pe pietre fierbinți trebuie să îndeplinească cerințele pentru apa menajeră curată (Tabelul 1). Se pot folosi numai parfumuri speciale pentru apa de saună. Urmați instrucțiunile de pe ambalaj.**

## 1.4. Ghid de saună

- Pentru început spălați-vă, de exemplu, faceți un duș.
- Rămâneți în saună numai până când vă simțiți bine.
- Uitați de toate problemele și relaxați-vă.
- Conform regulilor implicite ale saunei, nu trebuie să deranjați alte persoane din saună vorbind prea tare.
- Nu alungați celelalte persoane din saună stropind prea multă apă pe pietre.
- Răciți-vă pielea după cum este necesar.

- Dacă aveți o stare bună de sănătate, puteți înota dacă există o zonă de înot sau piscină în apropiere.
- Spălați-vă bine după saună.
- Odihniți-vă și lăsați ritmul ca cardiac să revină la normal. Beți apă proaspătă sau o băutură răcoritoare pentru ca echilibrul fluidelor să revină la normal.

Factorii care afectează în mod semnificativ calitatea apei includ:

Calitatea apei	Efect	Recomandări
Conținut de humus	Culoare, gust, depuneri în sobă	< 12 mg/l
Conținut de fier	Culoare, gust, depuneri în sobă	< 0,2 mg/l
Duritate a apei: cele mai importante substanțe sunt manganul (Mn) și varul, adică calciu (Ca)	Lerakodások a kályhában	Mn: < 0,05 mg/l Ca: < 100 mg/l
Apă clorurată	Pericol pentru sănătate	Nu se utilizează
Apă de mare (apă sărată)	Efect de coroziune rapidă	Nu se utilizează

**Tabelul 1. Cerințe pentru calitatea apei**

### 1.5. Avertizări

- **Șederea prelungită în cabina saunei crește semnificativ temperatura corpului, ceea ce poate fi periculos.**
- **Nu atingeți soba fierbinte, deoarece pietrele și suprafața exterioară vă pot arde pielea.**
- **Părinții trebuie să țină copiii mici departe de sobă.**
- **Nu lăsați niciodată minorii, persoanele cu dizabilități sau bolnavii în cabina saunei.**
- **Adresați-vă medicului dumneavoastră pentru recomandări cu privire la orice restricții privind utilizarea saunei din motive de sănătate.**
- **Umblați foarte atent în saună, deoarece bancheta și podeaua pot fi alunecoase.**
- **În ceea ce privește șederea în saună a copiilor, solicitați opinia centrului de sănătate pediatrică cu privire la următoarele: vârsta, temperatura saunei, timpul petrecut în saună.**
- **Nu dormiți niciodată în saună.**
- **Aerul de mare și climatul umed pot provoca coroziune pe suprafețele metalice ale sobei.**

**Nu utilizați sauna pentru a usca hainele, deoarece acest lucru poate cauza pericol de incendiu. Umiditatea excesivă poate deteriora echipamentele electrice.**

#### 1.5.1. Descrierea simbolurilor



Consultați manualul de utilizare.



A nu se acoperi.

## 1.6. Depanare



**Toate operațiunile de service trebuie efectuate de personal calificat de întreținere.**

### **Soba nu se încălzește.**

- Verificați dacă siguranțele sobei sunt în stare bună.
- Verificați dacă este conectat cablul de conectare. (vezi 3.4.)
- Verificați dacă protecția la supraîncălzire nu s-a oprit. (vezi 3.7.)

### **Sauna se încălzește încet. Apa turnată pe pietrele din saună răcește repede pietrele.**

- Verificați dacă siguranțele sobei sunt în stare bună.
- Verificați dacă indicatorii elementului de încălzire sunt aprinse când soba este pornită.
- Folosiți selectorul rotativ pentru a crește temperatura.
- Verificați dacă soba are suficientă putere (vezi 1.3.4).
- Verificați dacă cabina saunei este bine aerisită (vezi 2.2).

### **Cabina saunei se încălzește rapid, dar temperatura pietrelor nu este suficientă. Apa turnată asupra lor curge printre pietre.**

- Rotiți butonul de temperatură la o valoare mai mică.
- Verificați dacă puterea sobei nu este prea mare (vezi 2.3).
- Verificați dacă cabina saunei este bine aerisită (vezi 2.2).

### **Un panou sau alt material lângă elementul de încălzire se va înnegri rapid.**

- Verificați dacă sunt îndeplinite cerințele privind distanța de siguranță (a se vedea 3.2).
- Verificați dacă nu există elemente de încălzire în spatele pietrelor. Dacă elementele de încălzire sunt vizibile, rearanjați pietrele astfel încât elementele de încălzire să fie complet acoperite (vezi 1.1).
- A se vedea, de asemenea, secțiunea 2.1.1.

### **Soba emite un miros.**

- A se vedea secțiunea 1.2.
- Soba fierbinte poate accentua mirosurile amestecate în aer, dar nu cauzate de saună sau de elementul de încălzire. Exemple: vopsea, lipici, ulei, condimente.

### **Soba face zgomot.**

- Zgomotele ocazionale sunt probabil cauzate de crăparea de căldură a pietrelor.
- Expansiunea termică a elementelor de încălzire poate provoca zgomot atunci când soba se încălzește.
- Rețineți că temporizatorul mecanic produce și un zgomot de bifare dacă funcționează corect.

## 2. CABINA SAUNEI

### 2.1. Structura cabinei de saună

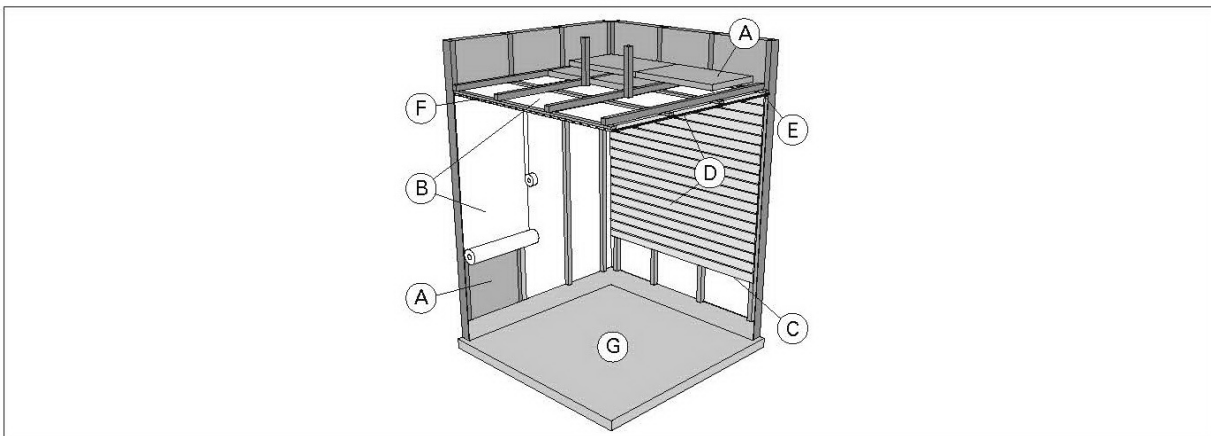


Fig. 3.

- A. Strat de izolație termică cu grosimea de 50–100 mm. Cabina de saună necesită o izolație termică atentă pentru a menține puterea de încălzire scăzută.
- B. Protecție împotriva umezelii, de ex. hârtie de aluminiu. Întoarceți partea lucioasă a hârtiei spre saună. Lipiți marginile cu bandă de aluminiu.
- C. Rost de ventilație de aproximativ 10 mm între protecția împotriva umezelii și capac (recomandat).
- D. Căptușeală de saună de grosime 12–16 mm. Înainte de a începe să montați căptușeala, verificați cablurile electrice de perete și armăturile necesare pentru sobă și bănci.
- E. Fantă de ventilație de aproximativ 3 mm între perete și acoperișul tavanului.
- F. Înălțimea saunei este de obicei de 2100–2300 mm. Înălțimea minimă depinde de sobă (vezi Tabelul 2). Spațiul dintre banca superioară și tavan nu trebuie să depășească 1200 mm.
- G. Folosiți o pardoseală ceramică și un rostuiitor întunecat. Piesele desprinse din pietrele de saună și impuritățile din apa saunei pot pata și/sau deteriora pardoseala sensibilă.

**ATENȚIE! Consultați departamentul de pompieri pentru a vedea ce părți ale paravanului de protecție pot fi izolate. Conductele de evacuare utilizate nu trebuie izolate.**

**ATENȚIE! Paravanele solare montate direct pe perete sau tavan pot prezenta un pericol de incendiu.**

**ATENȚIE! Asigurați-vă că apa care picură pe podeaua cabinei de saună pătrunde în canalul de scurgere.**

#### 2.1.1. Înnegrirea pereților saunei

Este complet normal ca suprafețele din lemn ale cabinei saunei să se înnegrească în timp. Următorii factori pot accelera acest proces:

- lumina soarelui
- căldura din sobă
- conservanții folosiți pe perete (nivelul de rezistență la căldură al conservanților este scăzut)
- particule fine desprinse de pietrele de saună de fluxul de aer.



## 2.2. Aerisirea cabinei de saună

O bună ventilație este extrem de importantă pentru saune. Este recomandabil să schimbați aerul cabinei de șase ori pe oră. Figura 4 prezintă diferitele soluții de ventilație pentru cabina de saună.

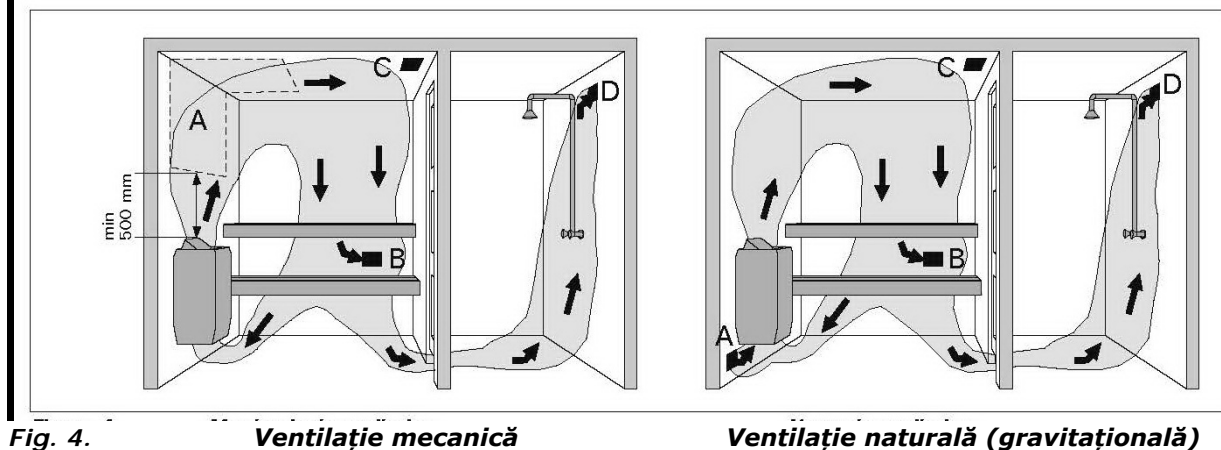


Fig. 4.

**Ventilație mecanică**

**Ventilație naturală (gravitațională)**

- A. Locul deschiderii alimentării cu aer. Dacă se utilizează ventilație mecanică de aspirație, plasați orificiul de alimentare cu aer deasupra sobei. Dacă utilizați ventilația gravitațională, faceți orificiul de alimentare cu aer sub sau lângă soba. Diametrul conductei de alimentare cu aer trebuie să fie de 50–100 mm. **Nu proiectați orificiul de alimentare cu aer astfel încât aerul care curge să răcească senzorul de temperatură (consultați instrucțiunile de instalare pentru senzorul de temperatură din instrucțiunile de instalare ale unității de comandă)!**
- B. Orificiul de evacuare a aerului. Așezați orificiul de evacuare a aerului lângă podea, cât mai departe de sobă posibil. Diametrul conductei de evacuare a aerului trebuie să fie de două ori diametrul conductei de alimentare cu aer.
- C. Deschidere opțională de uscare (care este închisă în timpul încălzirii și al ședinței de saună). Sauna poate fi uscată și lăsând ușa deschisă după ședință.
- D. Dacă orificiul de evacuare a aerului se află în baie, deschiderea de sub ușa saunei trebuie să fie de cel puțin 100 mm. Ventilația mecanică prin aspirație este obligatorie.

## 2.3. Puterea sobei

Dacă pereții și tavanul sunt acoperite cu placări și izolația termică din spatele placării este adecvată, capacitatea sobei este determinată de volumul saunei. În cazul pereților neizolați (cărămidă, cărămidă de sticlă, sticlă, beton, țiglă etc.), este necesară o capacitate mai mare a sobei. Peretele neizolat adaugă 1,2 m<sup>3</sup> pe metru pătrat la volumul saunei. De exemplu, o saună cu ușă de sticlă de 10 m<sup>3</sup> are aceeași cerință de putere ca cerința de capacitate a unei cabine de saună de 12 m<sup>3</sup>. Pentru pereții din bușteni ai cabinei de saună, înmulțiți volumul saunei cu 1,5. Selectați puterea corespunzătoare a sobei din Tabelul 2.

## 2.4. Condiții igienice ale cabinei de saună

În timpul ședinței de saună, se recomandă utilizarea prosoapelor pe bancă pentru a preveni pătrunderea transpirației pe bănci. Este recomandabil să spălați bine băncile, pereții și podelele saunei cel puțin o dată la șase luni. Folosiți o perie de curățat și un detergent pentru saună. Ștergeți praful și murdăria de pe sobă cu o cârpă umedă. Folosiți o soluție de acid citric 10% pentru a îndepărta petele de calcar de pe sobă, apoi clătiți.

### 3. INSTRUCȚIUNI DE INSTALARE

#### 3.1. Înainte de instalare

Înainte de a instala soba, citiți instrucțiunile de instalare și verificați următoarele:

- Puterea și tipul de sobă sunt potrivite pentru cabina de saună? **Urmați valorile de metri cubi de aer date în Tabelul 2.**
- Tensiunea de alimentare este corectă pentru sobă?
- Amplasarea sobei îndeplinește cerințele de distanță minimă de siguranță date în Figura 5 și Tabelul 2?

**Atenție! În cabina saunei poate fi instalat o singură sobă electrică. Este recomandabil să instalați soba astfel încât avertismentele de pe capacul conexiunii electrice să poată fi citite fără dificultate chiar și după instalare.**

Sobă	Putere	Dimensiuni (X/Y/Z Fig. 5)		Pietre	Cabina de saună		
			Masă		vezi: 2.3.! metri cub de aer		înălțime
	kW	mm	kg	max. kg	min. m <sup>3</sup>	max. m <sup>3</sup>	min. mm
SW45	4,5	430/260/610	11,1	20	3	6	1900
SW60	6,0	430/260/610	11,6	20	5	8	1900
SW80	8,0	430/260/700	13,6	20	7	12	1900
SW90	9,0	430/260/700	13,6	20	8	14	1900
SW45E	4,5	380/260/610	9,2	20	3	6	1900
SW60E	6,0	380/260/610	9,7	20	5	8	1900
SW90E	9,0	380/260/700	10,7	20	8	14	1900

Tabelul 2. Date de instalare

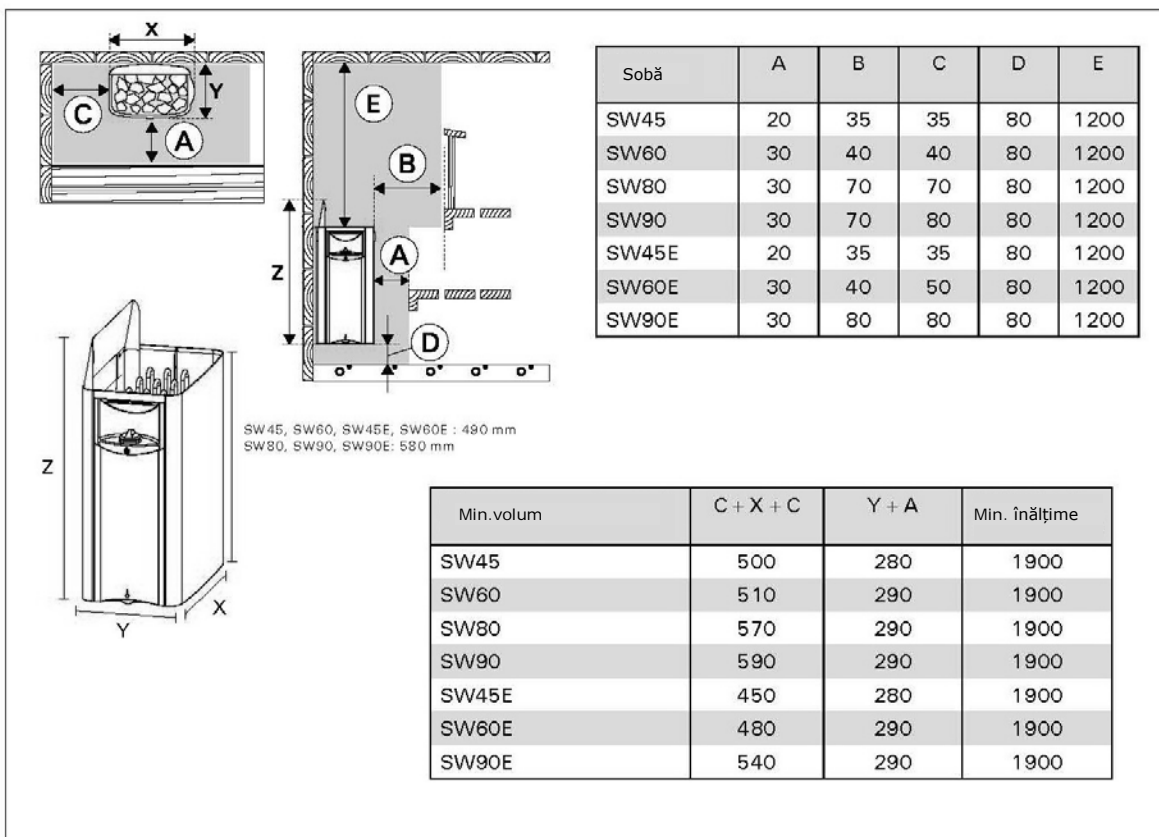


Fig. 5. Distanțe minime de securitate (distanțe în milimetri)

### 3.2. Distanțe minime de siguranță

Distanțele minime de siguranță sunt prezentate în Figura 5.

Este absolut necesar să echipăm soba în funcție de aceste valori. Nerespectarea valorilor prescrise poate duce la un pericol de incendiu.

### 3.3. Grila de securitate

Când așezați o grilă de siguranță în jurul sobei, respectați distanțele minime indicate în Figura 5 sau în instrucțiunile de instalare a grilei.

### 3.4. Conexiuni electrice



**Conectarea sobei la rețea poate fi efectuată numai de un electrician autorizat, calificat, în conformitate cu reglementările în vigoare.**

\* Soba este semifixată la cutia de joncțiune de pe peretele saunei (Fig. 8:2). Cutia de joncțiune trebuie protejată împotriva stropirii cu apă și înălțimea sa maximă de la podea nu trebuie să depășească 500 mm.

\* Cablul de conectare (Fig. 8:1) trebuie să fie un cablu de cauciuc tip H07RN-F sau echivalent.

**ATENȚIE! Datorită întăririi la căldură, este interzisă utilizarea cablului izolat din PVC ca cablu de conectare a sobei.**

\* Dacă cablurile de conectare și instalare sunt la o înălțime mai mare de 1000 mm de podeaua interiorului saunei sau se află în interiorul pereților saunei, acestea sub sarcină trebuie să poată rezista la o temperatură minimă de 170 °C (de ex. SSJ). Echipamentele electrice instalate la mai mult de 100 cm deasupra podelei saunei trebuie să fie aprobate pentru utilizare la 125 °C (marcajul T125).

#### 3.4.1. Rezistența la izolație a sobei electrice

\* În timpul inspecției finale a echipamentului electric, la măsurarea rezistenței de izolație a sobei, poate fi detectată o „scurgere”. Acest lucru se datorează faptului că materialul izolator al elementelor de încălzire a preluat umezeala din aer (depozitare, transport). După acționarea sobei de câteva ori, umezeala se elimină din elementele de încălzire.



**Nu conectați cablul de alimentare al sobei printr-un întrerupător de siguranță (RCD)!**

#### 3.4.2. Instalarea unității de comandă și a senzorului (SW45E, SW60W, SW90E)

Unitatea de comandă conține instrucțiuni detaliate pentru montarea unității pe perete. Instalați senzorul (WX248) așa cum se arată în Figura 6. Dacă soba este instalată la mai mult de 100 mm de perete, senzorul trebuie montat pe tavan.

#### 3.4.3. Unități de comandă adecvate

- Harvia Xenio CX110
- Harvia Xafir CS110
- Harvia C150
- Harvia C260
- Harvia Senlog CF9

Puteți vedea cele mai recente tipuri de unități de comandă pe site-ul nostru:

[www.harviasauna.com](http://www.harviasauna.com)

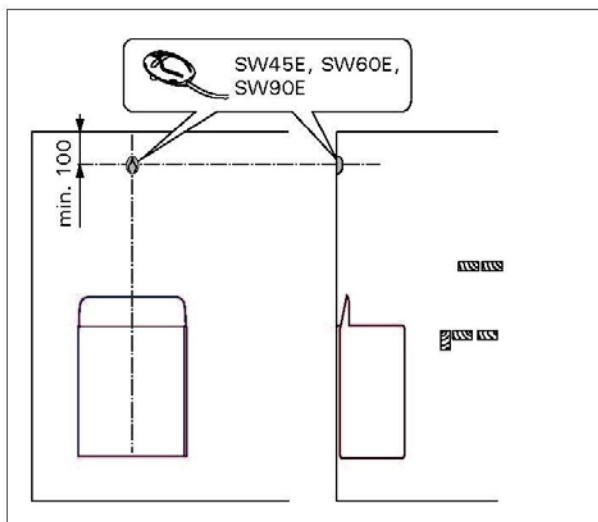


Fig. 6. Instalarea senzorii (dimensiuni în milimetri)

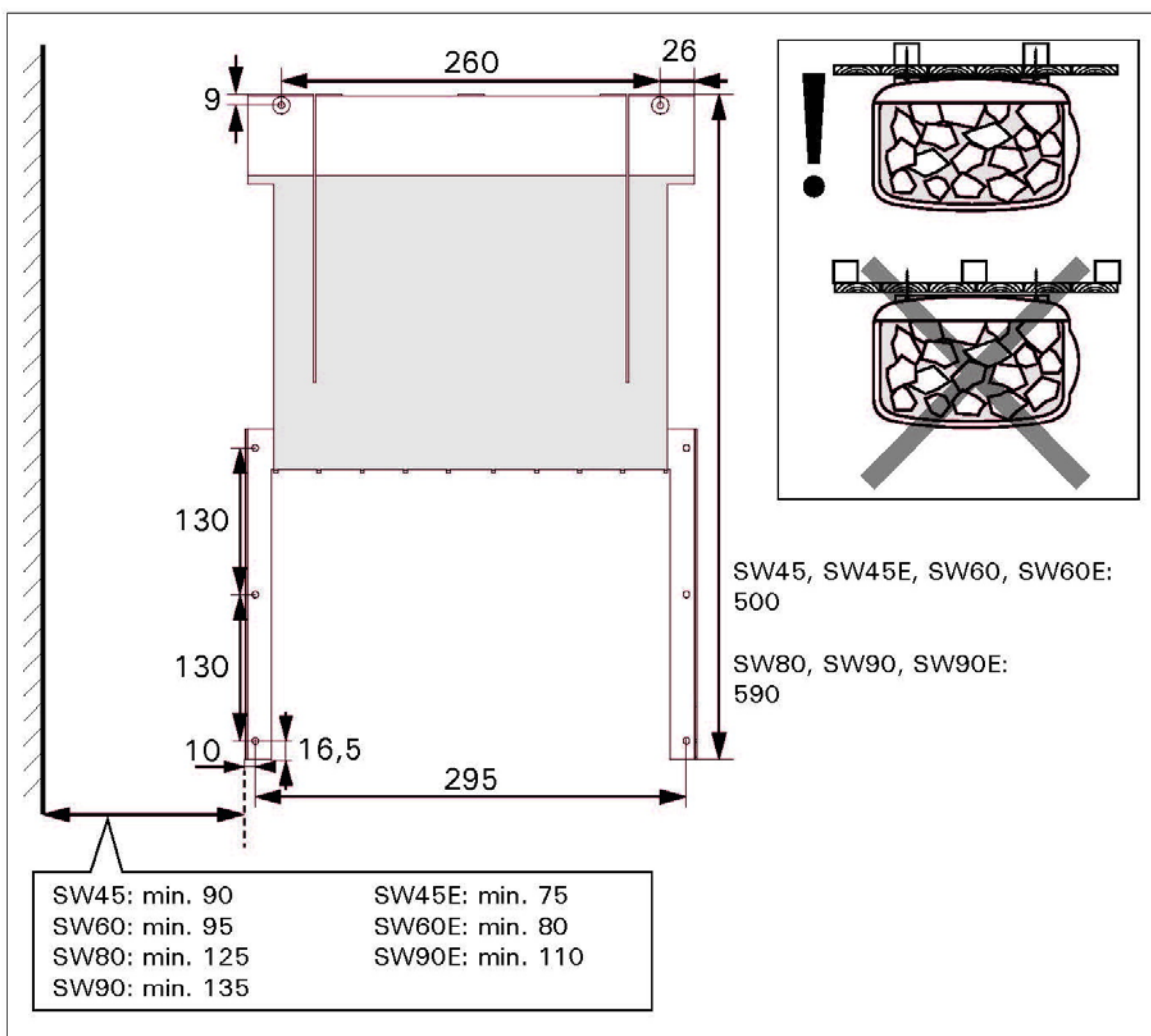
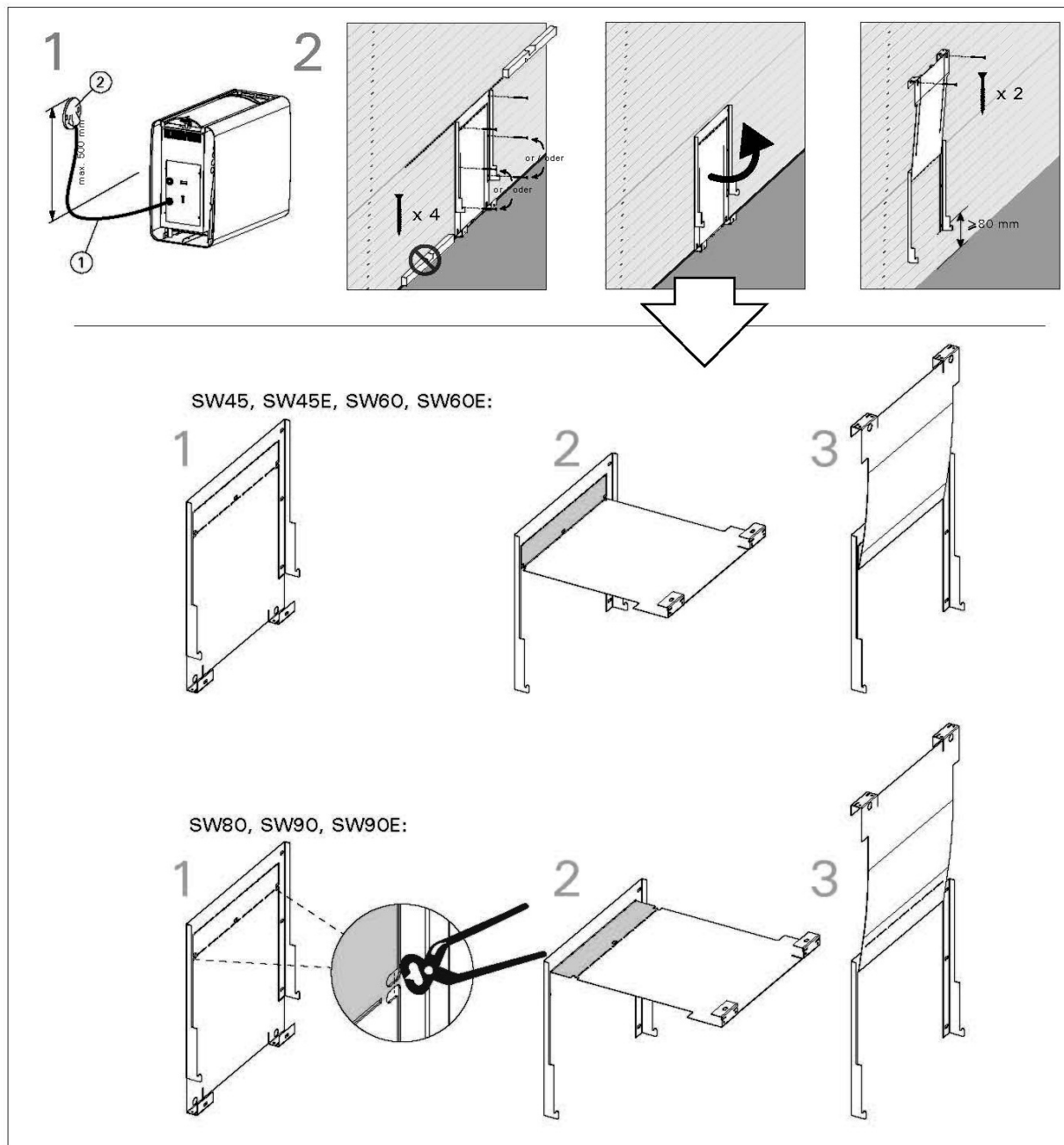


Fig. 7. Suport de perete (dimensiuni în milimetri)



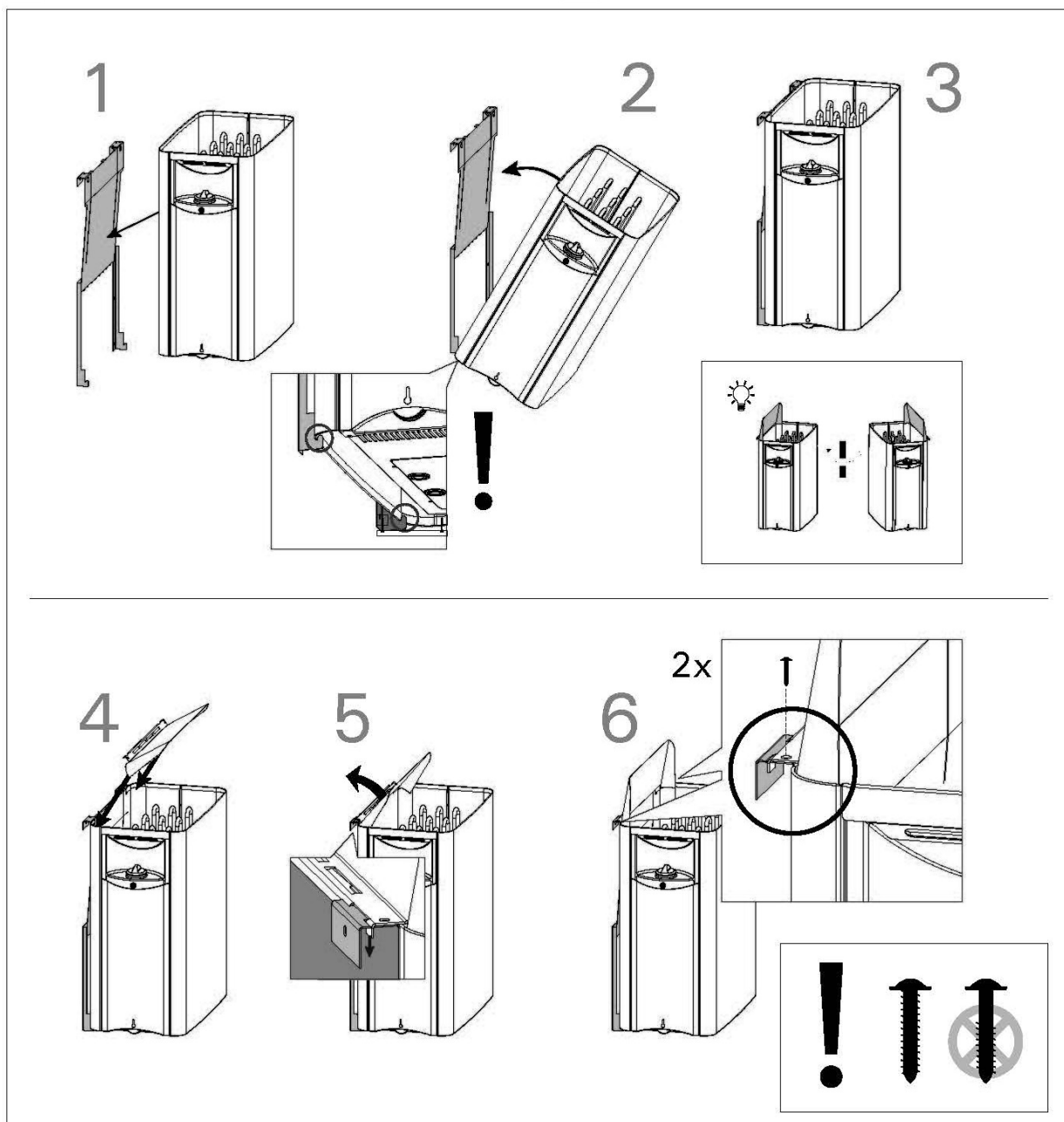
**Fig. 8. Instalarea suportului de perete**

### 3.5. Instalarea sobei

Vezi Figurile 6, 7, 8 și 9.

1. Conectați cablul de alimentare (Fig. 8:1) la instalația de încălzire.

2. Așezați suportul de perete orizontal pe perete folosind distanțierele corespunzătoare. Asigurați-vă că soba nu este doar susținută de panouri (Fig. 7). Acordați atenție la panta podelei. Utilizarea unui suport de perete asigură o distanță de siguranță de 80 mm.



**Fig. 9. Fixarea sobei pe suportul de perete**

3. Ridicați soba în suport și asigurați-vă că este centrată (Fig. 9:1-3).
4. Instalați soba pe soba și pe suportul de perete (Fig. 9:4-5).
5. Atașați soba pe suport cu două șuruburi în spatele sobei (Fig. 9:6).
6. Conectați cablul de alimentare la priza de perete.

### 3.6. Înlocuirea elementelor de încălzire (rezistențe)

Vezi Figura 10.

1. Deconectați toate conexiunile electrice, îndepărtați pietrele și ridicați soba de pe suportul de perete.
2. Îndoțiți cele două elemente care fixează suportul plăcuței de încălzire.
3. Scoateți suportul elementului de încălzire.
4. Deschideți orificiul de service.
5. Ridicați elementele de încălzire.
6. Înlocuiți elementul defect. Reasamblați soba în ordinea inversă a operațiunilor.

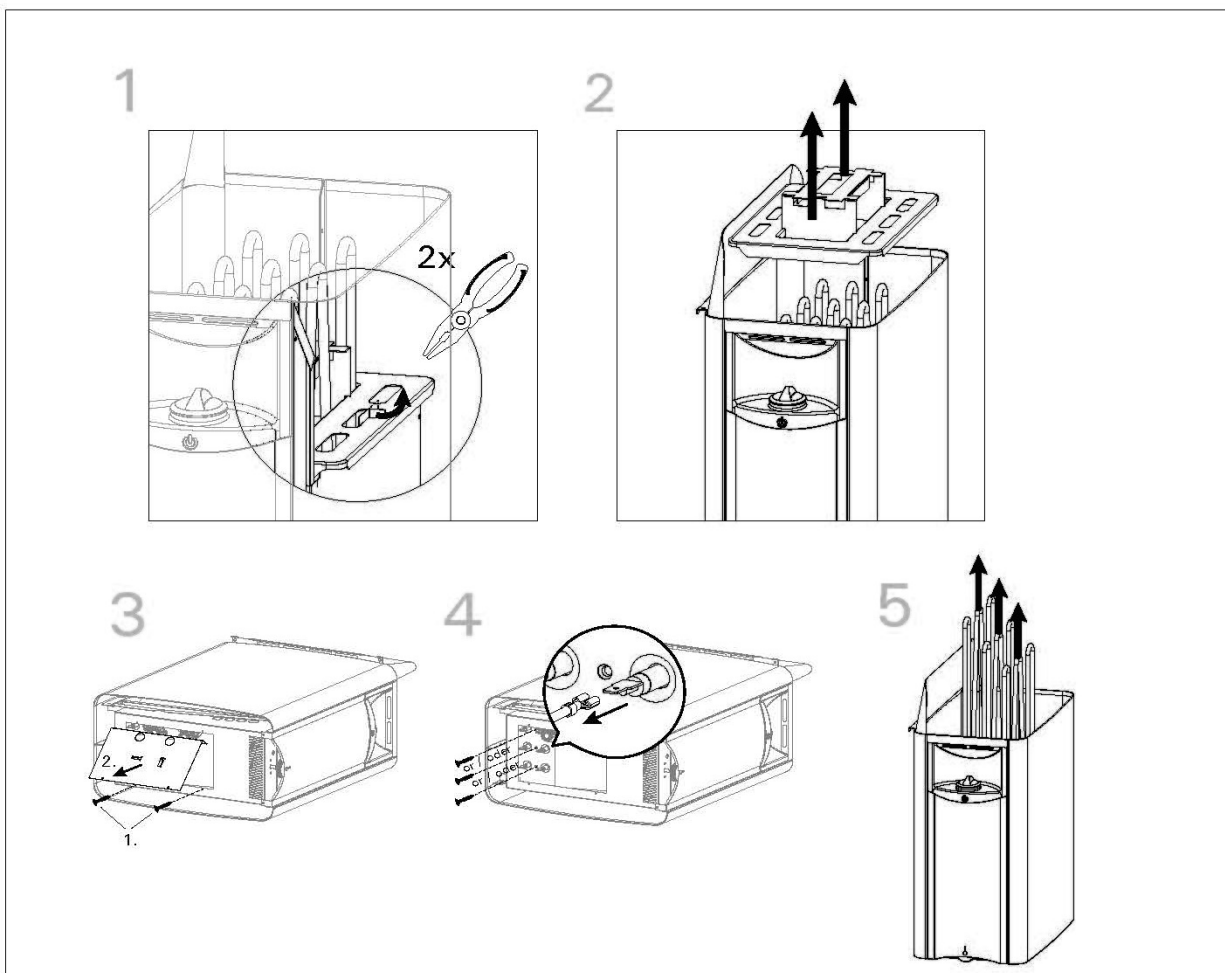


Fig. 10. Înlocuirea elementului de încălzire

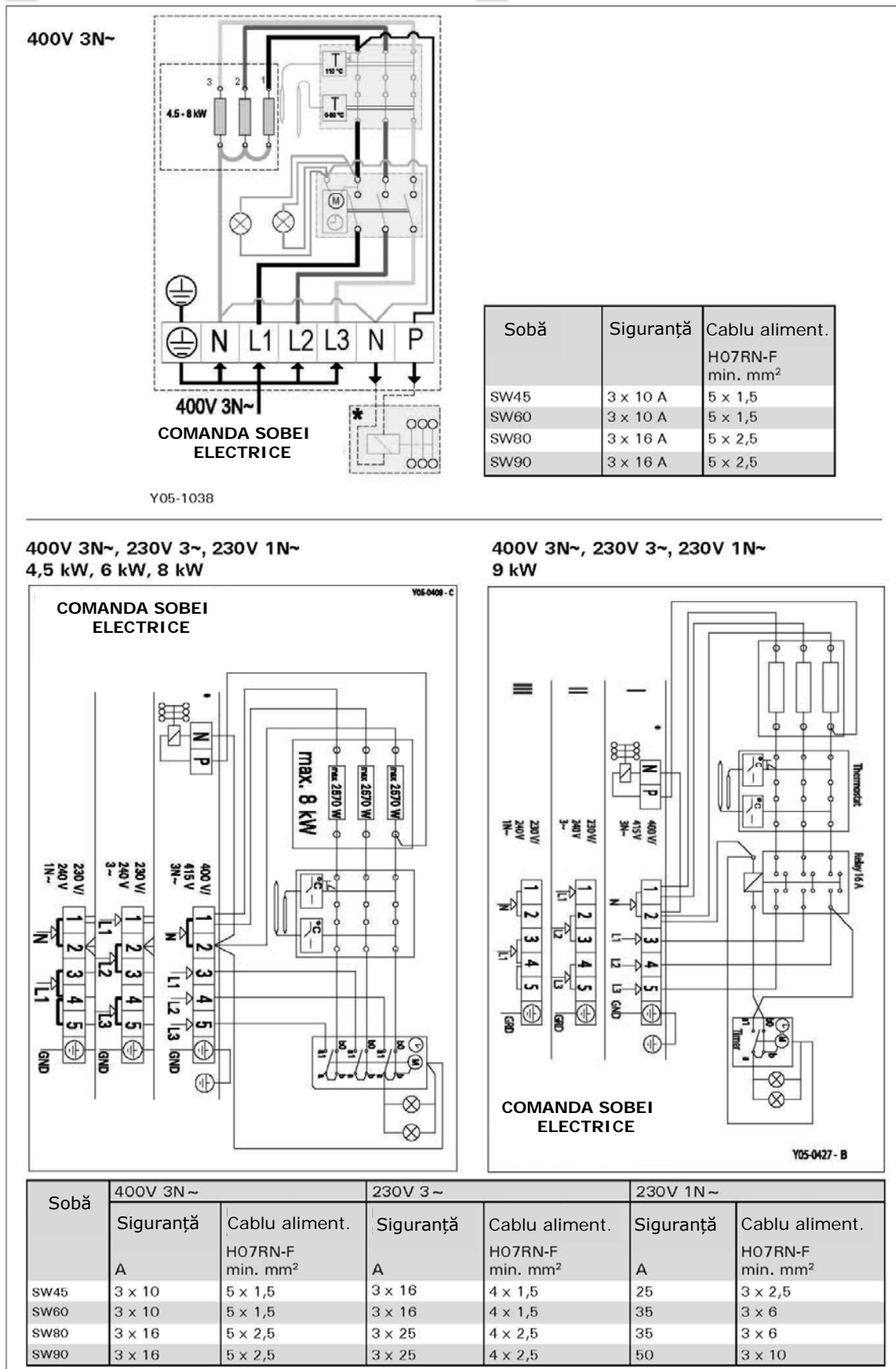
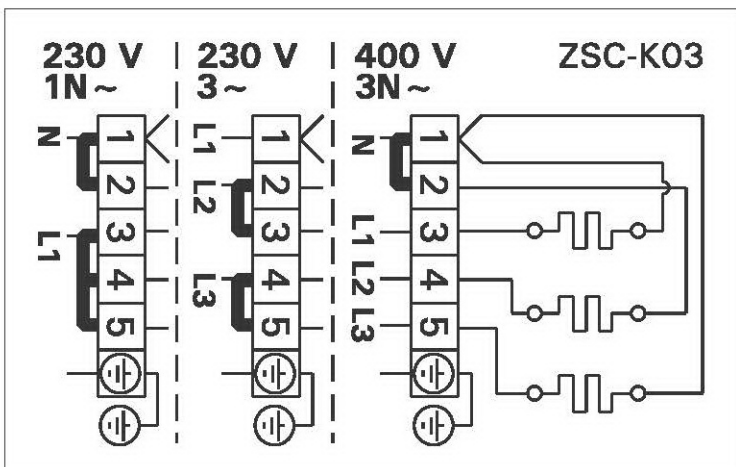


Fig. 11a. Conexiuni electrice (SW45, SW60, SW80, SW90)





Sobă	400V 3N ~		230V 1N ~	
	Siguranță A	Cablu alimentare H07RN-F min. mm <sup>2</sup>	Siguranță A	Cablu alimentare H07RN-F min. mm <sup>2</sup>
SW45E	3 x 10	5 x 1,5	25	6
SW60E	3 x 10	5 x 1,5	35	10
SW90E	3 x 16	5 x 2,5	50	10

Fig. 11a. Conexiuni electrice (SW45E, SW60E, SW90E)

### 3.7. Repornirea (resetarea) protecției împotriva supraîncălzirii

Soba este echipată cu protecție la supraîncălzire. Dacă temperatura ambiantă în apropierea senzorului crește prea mult, protectorul de supraîncălzire va opri permanent alimentarea. Resetarea protecției la supraîncălzire este prezentată în Fig. 11.



**Cauzele supraîncălzirii trebuie rezolvate înainte de a reseta protecția împotriva supraîncălzirii!**

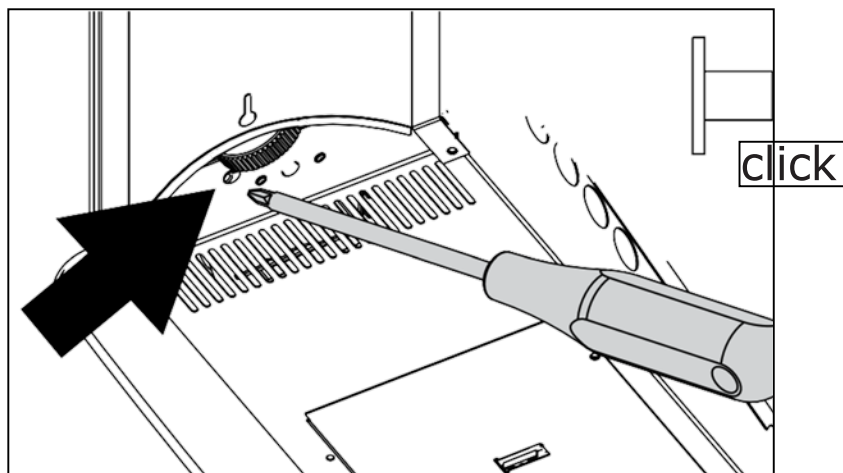
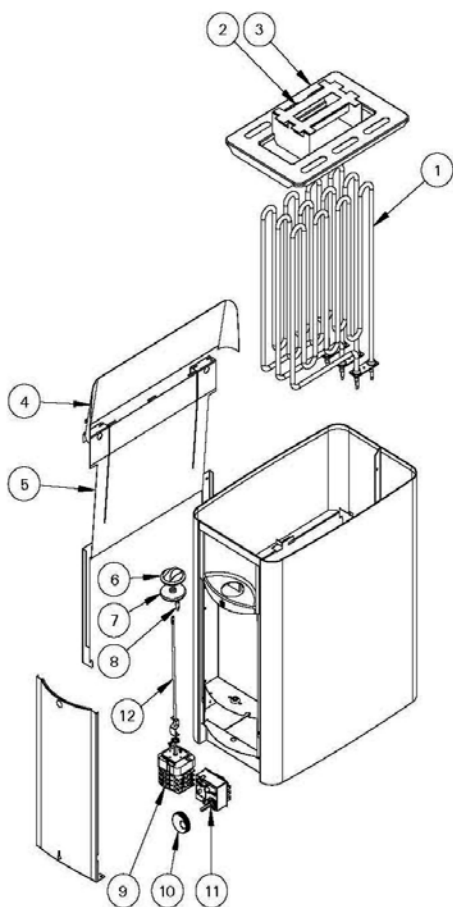
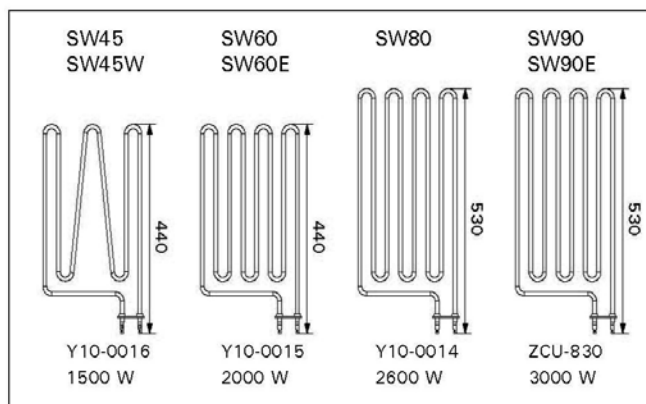


Fig. 12. Resetarea protecției la supraîncălzire

## 4. PIESE DE SCHIMB



#	Cod produs	Denumire	buc.			
1	SW45/-E SW60/-E SW80 SW90/-E	Y10-0016 Y10-0015 Y10-0014 ZCU-830	Element de încălzire 1500W Element de încălzire 2000W Element de încălzire 2600W Element de încălzire 3000W	3		
	2	ZWA-007	Suport element de încălzire		1	
	3	SW E SW E	ZWA-023 ZWA-077		Grilă	1
	4	SW SW E	ZWA-009 ZWA-059		Dfelctor căldură	1
5	SW E	ZWA-058	Suport de perete	1		
6		ZWA-011	Buton temporizator	1		
7		ZWA-022	Etanșare cauciuc pt. ax	1		
8		ZWA-061	ILumini indicatoare	1		
9		WX641	Șaibă zăvor stea	1		
10		ZWA-021	Buton termostat	1		
11		ZSK-520	Termostat	1		
12	SW45 SW60 SW80 SW90	ZWA-041 ZWA-041 ZWA-016 ZWA-016	Ax	1		



Se recomandă a folosi numai piesele originale ale producătorului.

<https://www.harvia.com>

